

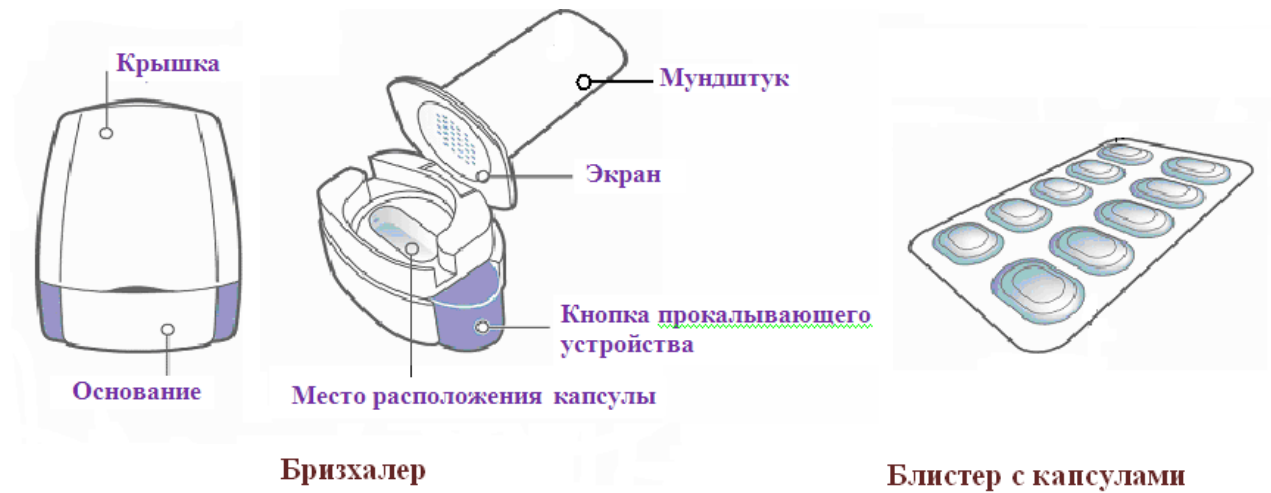
NPIv7 approved 14-Sep-2018
Based on CDS 30-Sep-2013

факс (495) 967 12 68

УКАЗАНИЯ ПО ПРИМЕНЕНИЮ

Каждая упаковка препарата Онбрез® Бризхалер® содержит:

- Одно ингаляционное устройство – Бризхалер.
- Блистеры с капсулами с порошком для ингаляций



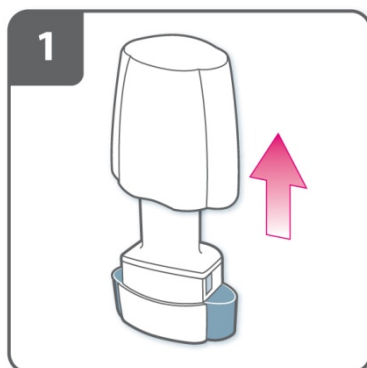
Капсулы с порошком для ингаляций нельзя принимать внутрь!

Ингаляционное устройство – Бризхалер, находящийся в упаковке, предназначен для использования только вместе с капсулами препарата.

Для ингаляции капсул, находящихся в упаковке, используется только устройство для ингаляций – Бризхалер.

Не используйте капсулы препарата с каким-либо другим ингаляционным устройством и, в свою очередь, не используйте Бризхалер для ингаляции с других препаратов.

Как использовать Бризхалер

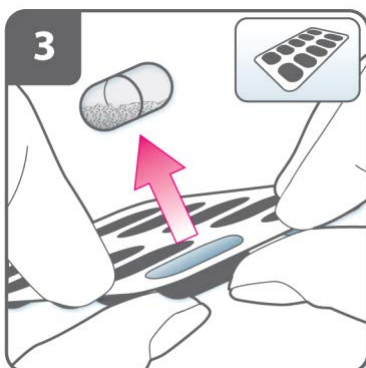


Снимите крышку.

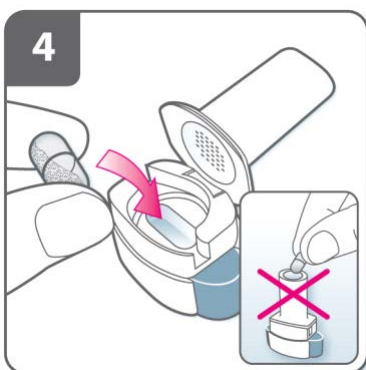


Откройте Бризхалер.

Держите Бризхалер за основание и, отклонив мундштук в направлении стрелки, откройте его.



Сухими руками **достаньте капсулу** из блистера **непосредственно перед использованием.**



Вставьте капсулу в Бризхалер.

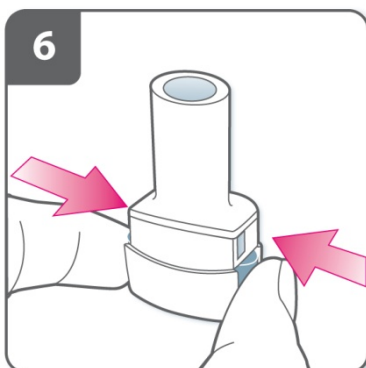
Положите капсулу в специально предназначенное место Бризхалера.

Никогда не кладите капсулу в мундштук.



Закройте Бризхалер.

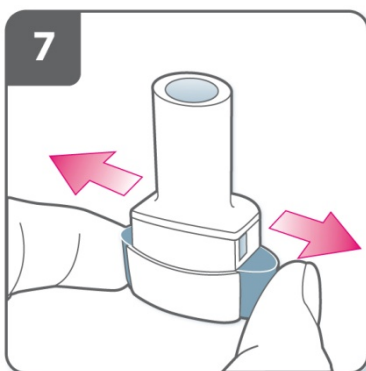
Закройте Бризхалер. При закрытии Вы должны услышать щелчок.



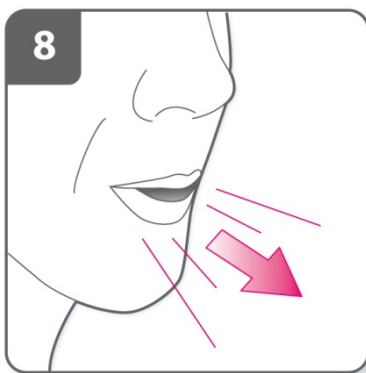
Проколите капсулу.

Держа Бризхалер строго вертикально, нажмите одновременно с двух сторон на кнопки прокалывающего устройства (как это показано на рисунке). При этом Вы должны услышать щелчок. Это означает, что капсула проколота.

Не нажимайте на кнопки более одного раза.



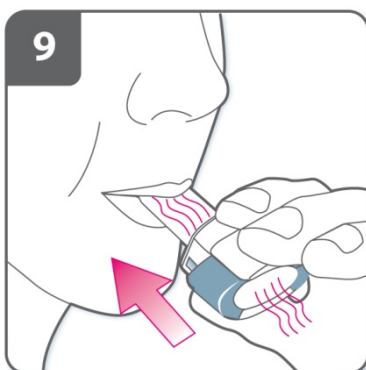
Полностью отпустите кнопки Бризхалера с обеих сторон.



Сделайте выдох.

До того, как Вы возьмете в рот мундштук Бризhalера, Вам необходимо сделать полный выдох.

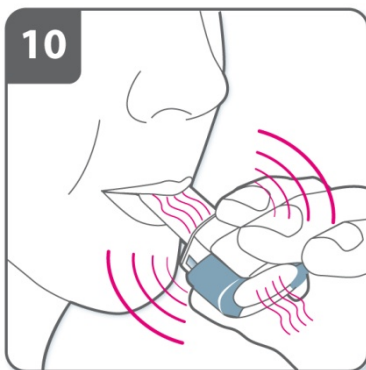
Никогда не дуйте в мундштук.



Вдохните препарат.

Вложите мундштук Бризhalера в рот и плотно сожмите губы вокруг него.

Держа Бризhalер рукой, сделайте быстрый равномерный максимально глубокий вдох. **Не нажимайте на кнопки прокалывающего устройства.**

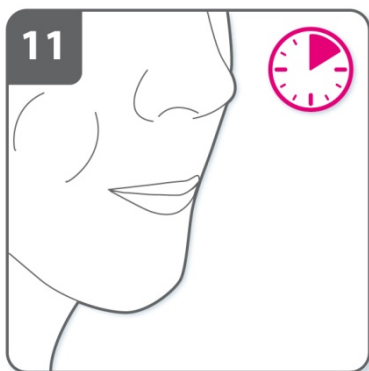


Обратите внимание.

Во время ингаляции Вы должны услышать характерный дребезжащий звук, создаваемый вращением капсулы и распылением порошка. Вы можете почувствовать сладковатый привкус препарата во рту.

Если Вы не услышали характерного звука, то надо открыть Бризhalер и посмотреть, что произошло с капсулой. Возможно, она застряла в ячейке. В этом случае Вам нужно аккуратно извлечь капсулу легким постукиванием по основанию устройства.

Ни в коем случае не пытайтесь высвободить капсулу путем повторных нажатий на кнопки по бокам .

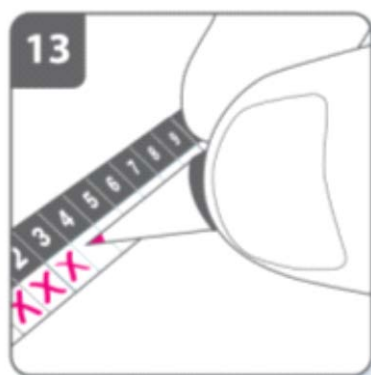
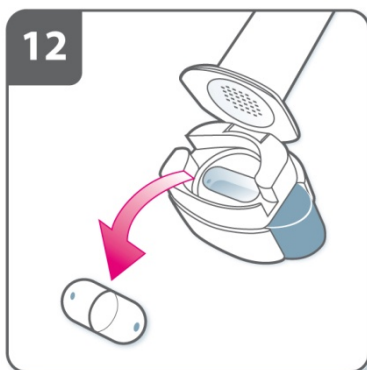


Задержите дыхание.

Если при вдыхании вы услышали характерный звук, задержите дыхание как можно дольше (чтобы не испытывать неприятных ощущений), и в это же время выньте мундштук изо рта. После этого сделайте выдох.

Откройте Бризхалер и посмотрите, остался ли порошок в капсуле. Если порошок остался в капсуле, закройте Бризхалер и повторите действия, описанные в пунктах с 8 по 11. Как правило, достаточно 1- 2 ингаляций, для полного освобождения капсулы.

У некоторых пациентов сразу после проведения ингаляции может начаться кашель. Если это произошло, не волнуйтесь, потому что во время ингаляции Вы получили полную дозу препарата.



Достаньте капсулу.

После того, как Вы сделали ингаляцию, откройте Бризхалер, отклонив мундштук, выньте пустую капсулу и выбросьте ее. Закройте мундштук Бризхалера и закройте ингалятор крышкой.

Не оставляйте капсулы в Бризхалере.

Если вам удобно, сделайте отметку в календаре для учета ингаляций

На внутренней поверхности упаковки препарата находится календарь для учета ингаляций. Заполнение данного календаря позволит не забыть о необходимости проведения следующей ингаляции препарата.

Помните:

- **Не глотайте капсулы с порошком для ингаляций**
- Используйте только Бризхалер, находящийся в упаковке
- Капсулы должны храниться в блистере и извлекаться непосредственно перед использованием
- Никогда не вкладывайте капсулу в мундштук Бризхалера
- Не нажимайте на прокалывающее устройство более одного раза
- Никогда не дуйте в мундштук Бризхалера
- Всегда прокалывайте капсулу до ингаляции
- Не мойте Бризхалер. Храните его сухим. См. раздел «Как чистить Бризхалер»
- Не разбирайте Бризхалер
- Начиная новую упаковку препарата, для ингаляции капсул всегда используйте новый Бризхалер, находящийся в упаковке.
- Не храните капсулы в Бризхалере
- Всегда храните блистеры с капсулами и Бризхалер в сухом месте

Дополнительная информация

В очень редких случаях небольшое количество содержимого капсул может попасть в рот. Не волнуйтесь, если Вы вдохнули его или проглотили.

Обратите внимание, если Вы прокололи капсулу более одного раза, возрастает риск ее разламывания.

Как чистить Бризхалер

Чистите Бризхалер один раз в неделю. Протрите мундштук снаружи и внутри чистой сухой тканью. Никогда не используйте воду для чистки Бризхалера. Сохраняйте его сухим.